

**Муниципальное автономное дошкольное образовательное учреждение
города Новосибирска «Детский сад №85 комбинированного вида»**

630061, г. Новосибирск, ул. Гребенщикова, д.3/1, тел. (383)349-52-82, 349-52-81

E-mail: ds_85@edu54.ru Сайт: <http://ds-85.edusite.ru>

ПРИНЯТО:
на педагогическом совете
протокол № 3
от «25» февраля 2022г.



УТВЕРЖДЕНО:
Заведующий МАДОУ д/с № 85
/Н. Н. Борисова/
Приказ № 16-ср от «25» фев 2022г.

ОТЧЁТ
О РЕЗУЛЬТАТАХ ПО САМООБСЛЕДОВАНИЮ
муниципального автономного дошкольного образовательного учреждения
города Новосибирска «Детский сад № 85 комбинированного вида»
за 2021 год

Содержание

Раздел I. Аналитическая часть

1. Образовательная деятельность ДООУ
 - 1.1. Общая характеристика ДООУ
 - 1.2. Правоустанавливающие документы ДООУ
 - 1.3. Общие сведения об образовательной деятельности
 - 1.4. Положение МАДОУ д/с № 85 в образовательном пространстве г. Новосибирска
2. Система управления ДООУ
 - 2.1. Характеристика системы управления ДООУ
 - 2.2. Структура управления, включая коллегиальные органы управления ДООУ
 - 2.3. Эффективность управления ДООУ
3. Содержание и качество подготовки воспитанников
 - 3.1. Основные ООП, реализуемые в ДООУ. Анализ реализации
 - 3.2. Дополнительные общеразвивающие программы. Охват воспитанников дополнительным образованием
4. Организация учебного процесса
5. Востребованность выпускников
6. Оценка кадрового, учебно-методического и библиотечно-информационного обеспечения ДООУ
7. Оценка материально-технической базы
8. Оценка функционирования внутренней системы оценки качества образования

Раздел II. Результаты анализа показателей деятельности МАДОУ д/с № 85

Приложение: информация о показателях деятельности дошкольной образовательной организации, расположенной на территории Новосибирской области и подлежащей самообследованию (http://nscm.ru/kabinet/self_rating/dc/index)

Раздел I. Аналитическая часть

1. Образовательная деятельность ДОУ

1.1. Общая характеристика ДОУ

Общие сведения об образовательной организации

Полное наименование образовательной организации	Муниципальное автономное дошкольное образовательное учреждение города Новосибирска «Детский сад № 85 комбинированного вида»
Учредитель	Учредителем Учреждения является муниципальное образование город Новосибирск. В соответствии с Уставом города Новосибирска функции и полномочия учредителя учреждения осуществляет мэрия города Новосибирска. В соответствии с правовыми актами мэрии города Новосибирска функции и полномочия учредителя Учреждения осуществляет Департамент образования мэрии города Новосибирска
Лицензия на осуществление образовательной деятельности	Министерство образования, науки и инновационной политики Новосибирской области; № 8380, 54Л01 № 0000773; 22 января 2014г.; бессрочно
Аккредитация	Не требуется
Руководитель	Борисова Наталья Николаевна, заведующий высшей квалификационной категории
Почтовый адрес организации	630061, г. Новосибирск, ул. Гребенщикова, 3/1
Район	Калининский
Телефон, факс	(383)349-52-82, (383)349-52-81
Адрес электронной почты	E-mail: detsad85rodniki@mail.ru
Официальный сайт	Http://ds-85.edusite.ru
Дата ввода в эксплуатацию	2 декабря 2013 года
Проектная наполняемость учреждения	312
Фактическая наполняемость учреждения	455

Детский сад введен в эксплуатацию 2 декабря 2013 года. Расположен в микрорайоне Родники на севере Калининского района города Новосибирска. Население микрорайона регулярно увеличивается в связи с активной застройкой жилмассива. Рядом с детским садом находятся социально значимые объекты: МАОУ СОШ № 211 им. Л.И. Сидоренко, МКДОУ № 77, МКДОУ № 74, спортивный комплекс с залом для фехтования и плавательным бассейном, ледовая арена «Родник». Инфраструктура микрорайона стремительно развивается, в шаговой доступности работают разнообразные детские развивающие центры, танцевальные студии и др.

В муниципальном автономном дошкольном образовательном учреждении города Новосибирска «Детский сад № 85 комбинированного вида» работают 15 групп, которые посещают дети в возрасте от 1 года 6 месяцев до 7 лет. В том числе:

- 7 групп общеразвивающей направленности для детей в возрасте от 1 года 6 месяцев до 7 лет;

- 8 групп комбинированной направленности для детей с тяжелыми нарушениями речи в возрасте от 3 до 7 лет.

Проектная наполняемость ДОУ 312 мест.

Фактическая наполняемость в 2021 году составила 455 обучающихся, что превышает проектную на 48 %.

Режим работы: пятидневная рабочая неделя, выходные – суббота, воскресенье. Время пребывания детей в ДОУ с 7:00 до 19:00 часов.

Предметом и **основной целью** деятельности Учреждения является реализация образовательной программы дошкольного образования; обеспечение воспитания, обучения и развития, а также присмотра, ухода и оздоровления детей в возрасте от 1 года 6 месяцев до прекращения образовательных отношений.

Миссия нашего детского сада - создание условий для развивающего вариативного дошкольного образования для всех участников образовательных отношений.

Философия нашего детского сада: основополагающим условием реализации миссии является философия организации, рассматриваемая как система смыслов и ценностей, которые определяют жизнедеятельность организации в целом и поведение каждого его сотрудника. Это обеспечивается формированием у педагогов ДОУ чувства принадлежности к корпоративной культуре, осознания необходимости создания и поддержания высокого статуса дошкольной организации, его развития от профессиональной этики каждого сотрудника.

1.2. Правоустанавливающие документы ДОУ

В своей деятельности руководствуется законодательством Российской Федерации и города Новосибирска - Законом РФ "Об образовании в Российской Федерации" (№ 273-ФЗ от 29.12.2012г.), Порядком организации и осуществления образовательной деятельности по основным образовательным программам – образовательным программам дошкольного образования (№ 1014 от 30.08.2013г.), Федеральным государственным образовательным стандартом дошкольного образования (утвержден приказом Минобрнауки России № 1155 от 17.10.2013г.), нормативными правовыми актами органов, осуществляющих управление в сфере образования, Уставом учреждения, договором, заключаемым между дошкольным образовательным учреждением и родителями (законными представителями).

1.3. Общие сведения об образовательной деятельности

Образовательная деятельность в детском саду организована в соответствии с Федеральным законом от 29.12.2012г. № 273-ФЗ «Об образовании в Российской Федерации», Федеральным государственным образовательным стандартом дошкольного образования, СанПиН 2.4.3648-20 «Санитарно-эпидемиологические требования к организациям воспитания и обучения, отдыха и оздоровления детей и молодежи».

Образовательная деятельность с детьми велась в соответствии с основной образовательной программой дошкольного образования МАДОУ д/с № 85, разработанной творческой группой педагогов в соответствии с ФГОС ДО, с учетом примерной ООП ДО и на основе комплексных образовательных программ дошкольного образования «Открытия» (под ред. Е. Г. Юдиной) и «Мир открытий» (под редакцией Л. Г. Петерсон, И. А. Лыковой) (представлена на официальном сайте МАДОУ д/с № 85).

Работа с детьми с ОВЗ строится на основе адаптированных образовательных программ дошкольного образования МАДОУ д/с № 85.

На основе ООП ДО МАДОУ д/с № 85, АООП ДО МАДОУ д/с № 85 разработаны рабочие программы воспитателей для работы с детьми разных возрастных групп, а также рабочие программы специалистов.

Образовательная деятельность строится на основе примерного комплексно-тематического планирования и с учетом требований СанПиН 2.4.3648-20 «Санитарно-эпидемиологические требования к организациям воспитания и обучения, отдыха и оздоровления детей и молодежи».

Вывод: образовательная деятельность в детском саду соответствует образовательному стандарту дошкольного образования и современным требованиям.

1.4. Положение МАДОУ д/с № 85 в образовательном пространстве города Новосибирска в 2021 году

1. Пилотный детский сад МКОУ «ГЦОиЗ «Магистр» (в рамках проекта по здоровьесбережению дошкольников) по теме «Эколого-валеологическое направление в образовании дошкольников».

2. Детский сад является официальным участником Федерального природоохранного социально-образовательного проекта «Эколята–дошколята» (включены в официальный реестр участников (<http://xn--80atdlv6dr.xn--plai/reestr-uchastnikov-proektov/>)).

3. На базе МАДОУ д/с №85 организована кафедра ГАПОУ НСО «Новосибирский педагогический колледж № 1 им. А. С. Макаренко», обеспечивающая практическую подготовку студентов и внедрение в практику дошкольного образования технологии исследовательского обучения А. И. Савенкова.

4. Базовое учреждение Муниципального проекта «Модель сетевого взаимодействия образовательных организаций в инклюзивном образовательном пространстве города Новосибирска».

5. Инновационная площадка по освоению и реализации инновационных технологий примерной основной общеобразовательной программы дошкольного образования "ПРОдетей".

6. Детский сад является победителем конкурсного отбора по реализации ЧПФУОО в 2021 году.

7. В 2021 году коллектив детского сада занесен на Доску почета Калининского района города Новосибирска.

8. Победитель конкурса «Золотая медаль выставки «Учебная Сибирь – 2021».

2. Система управления ДОУ

2.1. Характеристика системы управления ДОУ

Управление учреждением осуществляется в соответствии с Федеральным законом «Об образовании в Российской Федерации» (№ 273-ФЗ от 29.12.2012г.), Порядком организации и осуществления образовательной деятельности по основным образовательным программам – образовательным программам дошкольного образования (№ 1014 от 30.08.2013г.), Федеральным государственным образовательным стандартом дошкольного образования и

Уставом ДОУ, на принципах демократичности, открытости, приоритета общечеловеческих ценностей, охраны жизни и здоровья человека, свободного развития личности.

Управление ДОУ строится на принципах единоначалия и самоуправления, обеспечивающих государственно-общественный характер управления Учреждением.

В детском саду реализуется возможность участия в управлении учреждением всех участников образовательного процесса.

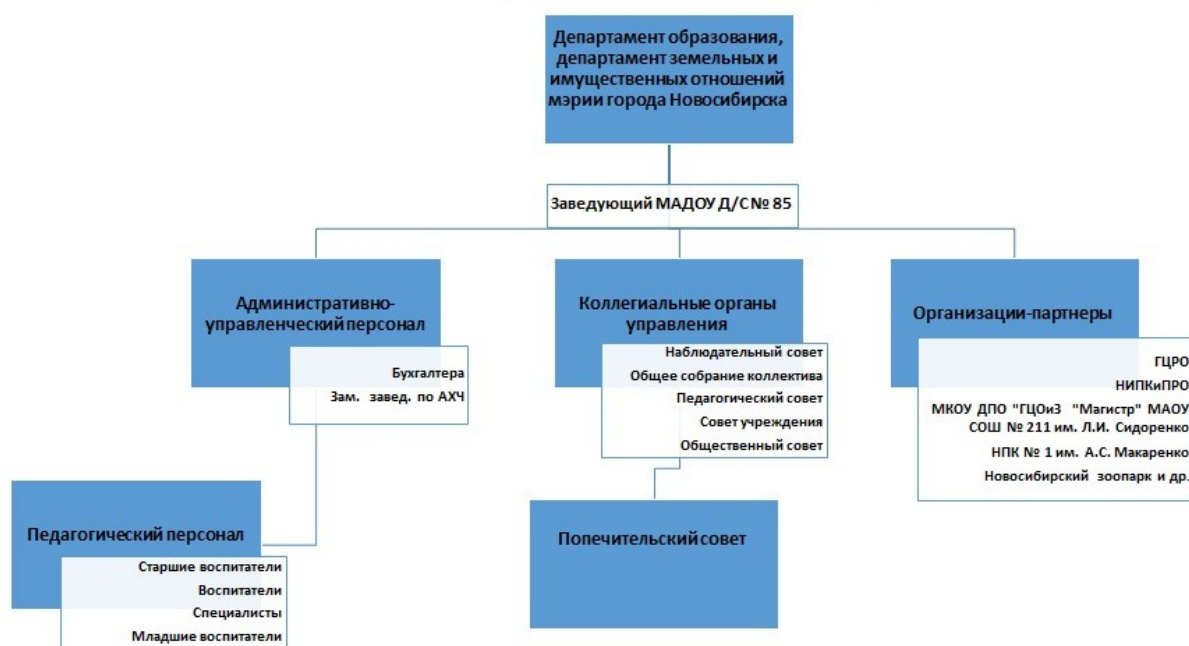
2.2. Структура управления, включая коллегиальные органы управления ДОУ

Порядок выборов органов самоуправления ДОУ и их компетенции определяется Уставом Учреждения. Непосредственное управление детским садом осуществляет заведующий.

В Учреждении сформированы коллегиальные органы управления, к которым относятся:

- Общее собрание Учреждения;
- Наблюдательный совет;
- Совет Учреждения;
- Педагогический совет;
- Методический совет;
- Общественный совет;
- Попечительский Совет.

Структура и органы управления МАДОУ д/с № 85



Наблюдательный совет является органом стратегического управления, субъектом нормативной регламентации собственной деятельности и развития Учреждения, руководствуется в своей деятельности Уставом. К компетенции Наблюдательного совета относятся рассмотрение, выработка рекомендаций, утверждение:

- предложений Учредителя или заведующего ДООУ о внесении изменений в Устав Учреждения;

- предложений Учредителя или заведующего ДООУ об изъятии имущества, закрепленного за Учреждением на правах оперативного управления;

- предложений заведующего ДООУ об участии Учреждения в других юридических лицах, в том числе о внесении денежных средств и иного имущества в уставный (складочный) капитал других юридических лиц или передаче такого имущества иным образом другим юридическим лицам, в качестве Учредителя или участника;

- проекта плана финансово-хозяйственной деятельности Учреждения;

- проектов отчетов о деятельности Учреждения и об использовании его имущества, об исполнении плана его финансово-хозяйственной деятельности, годовой бухгалтерской отчетности ДООУ;

- предложений заведующего ДООУ о совершении сделок по распоряжению имуществом, которым в соответствии с законодательством Учреждение не вправе распоряжаться самостоятельно;

- предложений заведующего ДООУ о выборе кредитных организаций, в которых учреждение может открыть банковские счета;

- вопросов проведения аудита годовой бухгалтерской отчетности и утверждения аудиторской организации и др.

Совет Учреждения организует работу по защите прав и интересов участников образовательного процесса, разрабатывает программы и проекты дальнейшего развития учреждения, рассматривает вопросы повышения эффективности финансово-экономической деятельности. Членам Совета делегированы полномочия по распределению стимулирующих выплат. Они уполномочены вносить предложения по оказанию различных дополнительных образовательных услуг для детей, осуществлять поиск путей взаимодействия с другими организациями города.

Педагогический совет является постоянно действующим органом самоуправления дошкольного образовательного учреждения. Во время заседаний рассматриваются основные вопросы организации и осуществления образовательного процесса.

Методический совет оказывает компетентное коллегиальное управленческое воздействие на образовательную деятельность в ДООУ: проводит

первичную экспертизу качества образования в ДООУ (реальное состояние образовательного процесса); анализирует его состояние и развитие; анализирует уровень компетентности педагогов; осуществляет постановку целей и задач методической работы учреждения; разрабатывает на этой основе рекомендации по повышению качества образовательного процесса.

Общее собрание Учреждения осуществляет общее руководство деятельностью Учреждения. Оно реализует право на самостоятельность Учреждения в решении вопросов, способствующих оптимальной организации образовательного процесса и финансово-хозяйственной деятельности.

Общественный совет – это постоянный коллегиальный орган самоуправления ДООУ, действующий в целях развития и совершенствования образовательного и воспитательного процесса, взаимодействия родительской общественности и администрации и сотрудников ДООУ, имеющий полномочия, определённые Уставом ДООУ и положением об Общественном Совете ДООУ».

Попечительский Совет создан в каждой образовательной организации с целью привлечения внебюджетных средств. В нашем детском саду Попечительский совет оказывает помощь в содержании зимнего сада, который требует больших средств; содействует благоустройству территории, обогащению развивающей предметно-пространственной среды, организации конкурсов, фестивалей и др. мероприятий.

С целью наращивания своих ресурсов, обеспечения наиболее благоприятных условий для разностороннего развития воспитанников, их позитивной социализации, ДООУ выстраивает партнерские с различными социальными институтами и учреждениями образования, культуры и спорта.

Основные партнеры учреждения:

- Некоммерческое партнерство «Попечительский совет МАДОУ д/с №85 «Планета детства»;
- Государственное бюджетное учреждение здравоохранения Новосибирской области «Городская поликлиника № 29»;
- Муниципальное казенное учреждение дополнительного профессионального образования «Городской центр образования и здоровья «Магистр»;
- Государственное автономное профессиональное учреждение Новосибирской области «Новосибирский педагогический колледж № 1 им. А. С. Макаренко»;
- Муниципальное казенное дошкольное образовательное учреждение города Новосибирска «Детский сад № 450 «Сибирская сказка»»;

- Муниципальное бюджетное учреждение дополнительного профессионального образования города Новосибирска «Детская музыкальная школа № 3»;
- Региональная общественная организация по развитию и популяризации шахмат «Федерация шахмат Новосибирской области».

2.3. Эффективность управления ДОУ

Управление ДОУ строится на принципах уважения, доверия и успехе, ориентируясь, прежде всего на создании комфортных условий для созидательной деятельности педагогов с детьми, родителями и самовыражения в ней. Все функции управления (прогнозирование, программирование, планирование, организация, регулирование, изучение и анализ, коррекция, стимулирование) обоснованы любыми изменениями содержания работы ДОУ и направлены на достижение оптимального результата.

Вывод: таким образом, в ДОУ создана мобильная, целостная система управления. Благодаря данной структуре управления Учреждением, работа представляет собой единый слаженный механизм. Созданы подлинно демократические возможности участия коллектива, каждого члена в подготовке, принятии и реализации управленческих решений.

3. Содержание и качество подготовки воспитанников

3.1. Основные образовательные программы, реализуемые в ДОУ. Анализ реализации

Наш детский сад работает по основной образовательной программе дошкольного образования МАДОУ д/с № 85, разработанной творческой группой педагогов в соответствии с ФГОС ДО, с учетом примерной ООП ДО и на основе комплексных образовательных программ дошкольного образования «Открытия» (под ред. Е. Г. Юдиной) и «Мир открытий» (под редакцией Л. Г. Петерсон, И. А. Лыковой) (представлена на официальном сайте МАДОУ д/с № 85), которая обеспечивает разностороннее развитие детей от 2 до 7 лет, равные стартовые возможности для детей старшего дошкольного возраста при переходе к обучению в начальной школе по основным образовательным областям. Программа направлена на формирование общей культуры, развитие физических, интеллектуальных и личностных качеств, формирование предпосылок к учебной деятельности, обеспечивающих социальную успешность, сохранение и укрепление здоровья детей дошкольного возраста, коррекцию недостатков в развитии детей.

Содержание программы соответствует основным положениям возрастной психологии и дошкольной педагогики; выстроена с учетом принципа интеграции

образовательных областей в соответствии с возрастными возможностями и особенностями воспитанников; соответствует принципу развивающего образования, целью которого является развитие ребенка; обеспечивает единство воспитательных, развивающих и обучающих целей и задач процесса образования детей дошкольного возраста.

В программе реализован подход, который обеспечивает возрастную адресованность, опору на закономерности дошкольного возраста, в котором неприемлема подмена специфических задач этого периода задачами более старших возрастов. Принципы сотрудничества и содействия ребенка с близкими взрослыми и сверстниками, уважение и поддержка личности маленького человека, позитивное взаимодействие в системе «взрослые - дети», создающее условия для развития детской инициативы, самостоятельности и ответственности.

Интеграция образовательных областей предполагает решение задач во всех видах детской деятельности, имеющих место в режиме дня дошкольного учреждения: режимные моменты, игровая, практическая деятельность, кружковая работа, НОД, индивидуальная, подгрупповая работа, работа в парах и малыми группами; самостоятельная деятельность; опыты и экспериментирование.

В ДОУ реализуются современные образовательные технологии и методики дошкольного образования, используются информационные технологии.

Программа состоит из обязательной части и части, формируемой участниками образовательных отношений.

Часть программы, формируемая участниками образовательных отношений, сформирована с учетом образовательных потребностей и интересов детей, имеющихся условий, а также возможностей педагогического коллектива ДОУ и направлена на развитие детей по следующим образовательным областям: социально-коммуникативное развитие, познавательное развитие, речевое развитие, художественно-эстетическое развитие, физическое развитие.

Часть, формируемая участниками образовательных отношений, расширяет и углубляет содержание указанных образовательных областей обязательной части Программы, раскрывает виды деятельности, методики, формы организации образовательной работы на основе парциальных и авторских образовательных программ.

Работа с детьми с ОВЗ строится на основе адаптированных образовательных программ дошкольного образования МАДОУ д/с № 85. Целью реализации АООП ДО является создание условий для получения качественного образования детьми с особыми образовательными потребностями посредством организации системы психолого-медико-педагогического сопровождения образовательного процесса.

Творческой группой педагогов разработаны:

- Адаптированная основная образовательная программа дошкольного образования для детей с тяжёлыми нарушениями речи;
- Адаптированная образовательная программа для детей с задержкой психического развития;
- Адаптированная основная образовательная программа дошкольного образования детей с нарушениями опорно - двигательного аппарата;
- Адаптированная основная образовательная программа дошкольного образования для детей с нарушениями слуха;
- Адаптированная основная образовательная программа дошкольного образования детей с расстройствами аутистического спектра.

Анализ образовательной деятельности за отчётный период показал следующие моменты: программный материал по образовательной области речевое развитие освоен воспитанниками всех возрастных групп на 80%; познавательное развитие – 93 %; социально-коммуникативное развитие – 84%; художественно-эстетическое развитие – 82%; физическое развитие – 91%. Наиболее высокие результаты у детей старших и подготовительных к школе групп № 6, 11, 12, 14, 15, 7, 8, 13. Немного ниже уровень освоения ООП в младших группах № 2, 4, 5. Подводя итоги мониторинга необходимо отметить, что воспитанники ДООУ показали положительный результат освоения программного материала. Высокий результат (93%) усвоения программного материала отмечается при реализации образовательной области «Физическое развитие».

По результатам освоения образовательных областей в целом можно сделать вывод, что уровень организации образовательного процесса в детском саду – выше среднего и высокий по отдельным образовательным областям благодаря стабильной, целенаправленной работе педагогического коллектива в течение всего года.

На следующий год необходимо уделить особое внимание: в группах раннего и младшего возраста по таким образовательным областям, как «Речевое», «Познавательное развитие». Во всех возрастных группах необходимо пересмотреть педагогический подход к реализации задач «Социально-коммуникативного развития» детей. А также в целом продолжить педагогическую работу, которая способствовала бы активизации процесса развития детей по всем образовательным областям.

По итогам мониторинга образовательного процесса рекомендовано:

- педагогам в своей работе осуществлять дифференцированный подход к каждому ребёнку в подборе форм организации, методов и приёмов воспитания и развития;

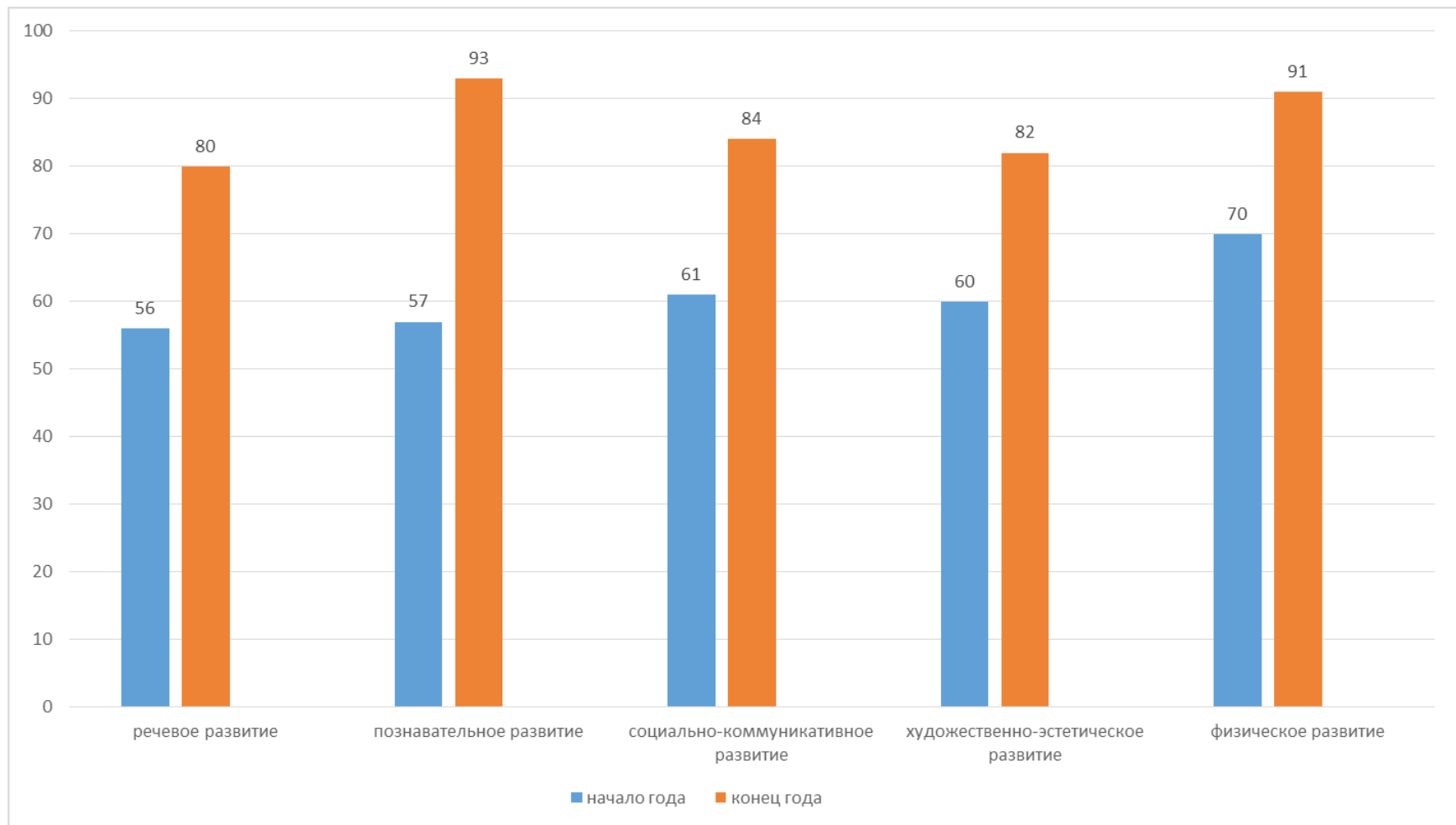
- при планировании образовательной работы учитывать результаты мониторинга;
- уделять особое внимание тем образовательным областям, по которым у воспитанников наблюдается более низкий уровень овладения;
- в течение учебного года осуществлять совместную с родителями работу, направленную на всестороннее развитие личности детей.

Освоение ООП ДО МАДОУ д/с № 85 в 2021 году

Сводная таблица данных по образовательным областям всех возрастных групп

№ группы		Образовательные области									
		Речевое развитие		Познавательное развитие		Социально – коммуникативное развитие		Художественно-эстетическое развитие		Физическое развитие	
		Начало года	Конец года	Начало года	Конец года	Начало года	Конец года	Начало года	Конец года	Начало года	Конец года
Ранний возраст (2-3 г.)	1гр	65	83	67	88	73	91	87	93	79	98
Младший возраст (3-4г.)	2гр	55	84	63	84	40	66	53	70	64	85
	4гр	30	49	35	51	27	53	38	58	40	54
	5гр	40	63	40	62	40	64	41	63	50	65
Средний возраст (4-5 л.)	3гр	55	89	52	80	52	89	63	87	64	93
	9гр	52	80	55	89	63	87	52	89	65	92
	10гр	50	75	51	88	62	88	53	90	64	93
Старший возраст (5-6 л.)	6гр	55	95	50	97	63	93	50	96	88	100
	11гр	50	85	53	84	63	92	51	78	69	90
	12гр	69	76	68	77	65	81	66	77	68	76
	14гр	63	90	64	84	70	90	62	88	77	90
	15гр	53	70	51	82	63	90	56	66	74	90
Старший возраст (6-7л.)	7гр	71	83	68	84	80	90	88	91	87	93
	8гр	56	96	59	95	67	93	58	94	70	96
	13гр	79	92	84	93	88	92	85	92	90	95
Среднее значение по всем группам		56	80	57	82	61	84	60	82	70	93

Сводная диаграмма данных по образовательным областям всех возрастных групп



Анализ образовательной деятельности за отчётный период показал следующие моменты: программный материал по образовательной области речевое развитие освоен воспитанниками всех возрастных групп на 80%; познавательное развитие – 93 %; социально-коммуникативное развитие – 84%; художественно-эстетическое развитие – 82%; физическое развитие – 91%. Наиболее высокие результаты у детей старших и подготовительных к школе групп № 6, 11, 12, 14, 15,7, 8, 13. Немного ниже уровень освоения ООП в младших группах № 2, 4, 5. Подводя итоги мониторинга необходимо отметить, что воспитанники ДООУ показали положительный результат освоения программного материала. Высокий результат (93%) усвоения программного материала отмечается при реализации образовательной области «Физическое развитие».

По результатам освоения образовательных областей в целом можно сделать вывод, что уровень организации образовательного процесса в детском саду – выше среднего и высокий по отдельным образовательным областям благодаря стабильной, целенаправленной работе педагогического коллектива в течение всего года.

На следующий год необходимо уделить особое внимание: в группах раннего и младшего возраста по таким образовательным областям, как «Речевое», «Познавательное развитие». Во всех возрастных группах необходимо пересмотреть педагогический подход к реализации задач «Социально-коммуникативного развития» детей. А также в целом продолжить педагогическую работу, которая способствовала бы активизации процесса развития детей по всем образовательным областям.

По итогам мониторинга образовательного процесса рекомендовано:

- педагогам в своей работе осуществлять дифференцированный подход к каждому ребёнку в подборе форм организации, методов и приёмов воспитания и развития;
- при планировании образовательной работы учитывать результаты мониторинга;
- уделять особое внимание тем образовательным областям, по которым у воспитанников наблюдается более низкий уровень овладения;
- в течение учебного года осуществлять совместную с родителями работу, направленную на всестороннее развитие личности детей.

Результаты адаптации детей к условиям детского сада

За период: 21.06.2021г. по 21.11.2021г. в МАДОУ д/с № 85 поступило 99 детей.

Для успешной адаптации детей, которые ранее не посещали ДОО, а также для тех детей, которые ранее посещали другие образовательные учреждения, были проведены следующие мероприятия:

✓ 2 и 3 июня – **родительские собрания**, во время которых родителей поступающих детей познакомили с системой работы МАДОУ д/с № 85, образовательной программой, организацией жизнедеятельности детей и взрослых в пространстве детского сада (методы: дискуссия, презентация с использованием проектора, видеофильм);

✓ **знакомство с буклетами** «Мы идём к вам в детский сад» **и другой актуальной информацией по теме, расположенной на стендах** в групповых приемных;

✓ **видеоконсультации педагога-психолога** «Первые дни в детском саду» и «Как подготовить ребёнка к детскому саду»: <https://www.youtube.com/channel/UCgLjESggxtMyz1DaOiAohuA>

✓ **видеофильмы** «Добро пожаловать в детский сад!» (части 1,2):

<https://www.youtube.com/channel/UCVy0Yoy5gYI0hn76Dg5LulA>

✓ **индивидуальные консультации** педагогов и специалистов с родителями, направленные на улучшение процесса адаптации детей, а также на снижение родительской тревожности;

✓ **поступление детей происходило постепенно** (согласно графика - 1-3 ребёнка в неделю);

✓ на протяжении всего адаптационного периода, в целях предотвращения проблем, воспитателями и педагогом-психологом осуществлялось **наблюдение за детьми с фиксацией данных в адаптационных листах**. Ежедневно педагоги обменивались с родителями информацией о поведенческих проявлениях ребёнка;

✓ **для педагогов групп были проведены семинар-практикум** «Готовность воспитателя к сопровождению процесса адаптации поступающих в ДОО детей» - 11 июня, а также **индивидуальные консультации**.

Все эти мероприятия способствовали преобладанию успешного течения адаптации всех поступивших в ДОО детей (около 40 % - легкая степень адаптации, 44 % - средняя степень адаптации, 5% - усложненная степень адаптации, случаев дезадаптации не было). Результаты анализа адаптационных листов представлены ниже в таблице.

Результаты адаптации

№ группы	Всего принят о детей	Лёгкая степень адаптации	Средняя степень адаптации	Усложненная степень адаптации	Деадаптация	Адаптация продолжается
1	31	10	12	4	0	5
2	29	15	13	0	0	1
3	26	10	12	1	0	3
4	4	2	1	0	0	1
5	5	2	3	0	0	0
12	4	1	3	0	0	0
Итого:	99	40	44	5	0	10

Лёгкая степень адаптации характеризуется следующим: уже через неделю посещения ребёнком детского сада ребёнок кушает, спит, идёт на контакт с детьми и взрослыми, эмоциональный фон в большинстве времени благоприятный; в течение первого месяца заболеваемость не более одного раза сроком не более 10 дней, без осложнений.

Средняя степень адаптации: срок восстановления поведенческих реакций – от 15 дней до 3-х недель; в течение первого месяца заболеваемость не более 2-х раз сроком не более 10 дней, без осложнений.

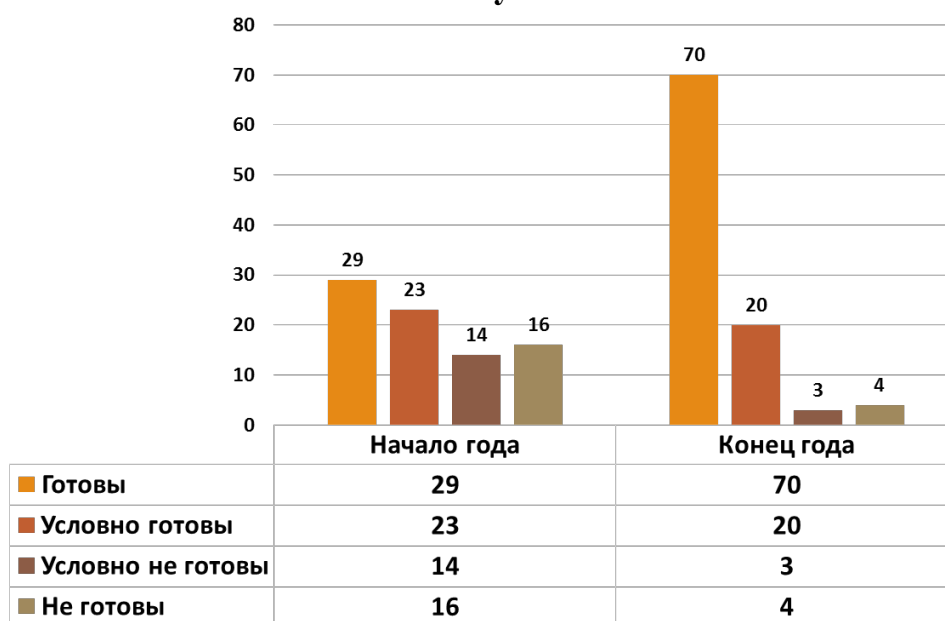
Усложненная степень адаптации: срок восстановления поведенческих реакций длится до 5 недель.

Деадаптация: поведенческие реакции ребёнка, посещающего учреждение более 5 недель, оцениваются как неблагоприятные: нарушен сон, аппетит, возможно снижение веса, преобладают отрицательные эмоции в общении, частые заболевания.

Воспитанникам, адаптация которых протекала с усложнением, уделялось особое внимание, реализовывался индивидуальный подход, создавались особые условия: сокращение времени пребывания в ДОО, дополнительные выходные дни и др., которые обсуждались во время индивидуальных консультаций педагога-психолога с родителями ребенка.

Вывод: все дети, поступившие в МАДОУ д/с № 85 в 2021 г. успешно адаптированы к условиям учреждения. Случаев деадаптации не было.

Результаты диагностики готовности детей старшего дошкольного возраста к обучению в школе



Вывод: результаты диагностического обследования детей старшего дошкольного возраста свидетельствуют о достижении положительной динамики готовности к обучению в школе.

Показатели эффективности коррекционной работы с детьми, имеющими нарушения в развитии речи (по заключению ППк)

№	Показатели развития речи, период	Количество детей
1	Группа № 7	
	Тяжелые нарушения речи, сентябрь 2018 г.	16
	Норма речевого развития, май 2021 г.	9
	Значительные улучшения речевого развития, май 2021 г.	7
2	Группа № 8	
	Тяжелые нарушения речи, сентябрь 2020 г.	14
	Норма речевого развития, май 2021 г.	12
	Значительные улучшения речевого развития, май 2021 г.	2
3	Группа № 14	
	Тяжелые нарушения речи, июнь 2019 г.	3
	Норма речевого развития, май 2021 г.	2
	Значительные улучшения речевого развития, май 2021 г.	1

Вывод: результаты обследования детей специалистами ППк МАДОУ д/с № 85 и психолого-медико-педагогической комиссии свидетельствуют о наличии положительной динамики результатов освоения адаптированной образовательной программы для детей с ТНР. В 2021 году тяжёлые нарушения речи у воспитанников удалось скорректировать полностью у 70% детей.

3.2. Дополнительные общеразвивающие программы. Охват воспитанников дополнительным образованием

В соответствии с Уставом организация реализовывает дополнительные образовательные программы и оказывает платные образовательные услуги с учётом потребностей семей. Реализация системы дополнительного образования позволяет развивать индивидуальные способности, базовые компетенции, творческий потенциал и тем самым обеспечивать возможности для полноценного развития и успешной социализации каждого ребенка в условиях ДОУ. В учреждении функционирует достаточное (для удовлетворения потребностей детей и запросов родителей) количество кружков и секций по основным направлениям развития детей.

Спектр дополнительных образовательных услуг в 2021 году:

- Хореография «Волшебный мир танца»;
- Изо-студия «Маленькие вытворяшки»;
- Кружок декоративно-прикладного творчества «Маленькие умельцы»;
- Спортивная секция «Сибирского центра АЙКИДО МУСУБИКАЙ»;
- Спортивная секция по плаванию;
- Спортивная секция «Гимнастика для всех»;
- Спортивная секция «Увлекательный мир шахматенка»;
- Сенсорная комната «Волшебная страна – страна, в которой я познаю себя и мир»;
- Вокально-хоровой кружок «Родничок»;
- Театральная студия «Сказка»;
- Робототехника «Lego Wedo 2»;
- Консультация педагога-психолога;
- Консультация учителя-логопеда.

Занятия проводятся во второй половине дня. Количество разнообразных дополнительных услуг ежегодно увеличивается; педагогический состав – расширяется. Дополнительным образованием охвачены 70-85 % детей.

Результативность реализации системы дополнительного образования: детские танцевальные и хоровые коллективы, а также отдельные воспитанники, занимающиеся в спортивных секциях и кружках художественно-эстетической

направленности, становятся участниками и победителями районных и городских конкурсов, фестивалей, выставок детского творчества.

Вывод: работа кружков дает возможность получить не только базовое дошкольное образование, но и развить индивидуальные способности, проявить творческий потенциал, укрепить здоровье.

4. Организация учебного процесса

Учебный год составляет 38 недель: начинается 1 сентября и заканчивается 31 мая.

Организация образовательного процесса строилась исходя из учебного плана на основе расписания образовательной деятельности и с учётом требований СанПиН 2.4.3648-20 «Санитарно-эпидемиологические требования к организациям воспитания и обучения, отдыха и оздоровления детей и молодежи».

Ежедневное количество, продолжительность и последовательность образовательной деятельности определялась расписанием учебной нагрузки, утвержденной заведующим детского сада. Продолжительность установлена в соответствии с возрастными возможностями детей, санитарно-эпидемиологическими правилами и нормативами.

Образовательная деятельность осуществляется:

- в процессе организации различных видов детской деятельности (игровой, коммуникативной, трудовой, познавательно-исследовательской, продуктивной, музыкально-художественной, чтения);
- в ходе режимных моментов;
- в самостоятельной деятельности детей;
- во взаимодействии с семьями воспитанников по реализации основной общеобразовательной программы дошкольного образования.

В учебном плане установлено соотношение между инвариантной (обязательной) частью и вариативной частью, формируемой образовательным учреждением: - инвариантная (обязательная) часть - не менее 60 процентов от общего нормативного времени, отводимого на освоение основных образовательных программ дошкольного образования, в соответствии с требованиями комплексных программ дошкольного образования, рекомендованных Министерством образования и науки Российской Федерации. Инвариантная (обязательная) часть обеспечивает результаты освоения детьми основной общеобразовательной программы дошкольного образования, обозначенные в пункте 3.5 приказа Министерства образования и науки Российской Федерации от 23.11.2009г. № 655.

- вариативная (модульная) часть – не более 40 процентов от общего нормативного времени, отводимого на освоение основных образовательных программ дошкольного образования. Эта часть Плана обеспечивает вариативность образования; отражает специфику образовательного учреждения; позволяет более полно реализовать социальный заказ на образовательные услуги, учитывать специфику национально-культурных, демографических, климатических условий, в которых осуществляется образовательный процесс.

В основу организации образовательной деятельности заложен принцип интеграции образовательных областей в соответствии с возрастными возможностями детей, а также комплексно–тематический принцип построения образовательного процесса. Основная форма работы с детьми дошкольного возраста и ведущий вид деятельности – игра. Программные задачи осуществляются в различных формах совместной деятельности взрослых и детей не только в рамках непосредственно образовательной деятельности, но и при проведении режимных моментов в соответствии со спецификой дошкольного образования.

Непосредственно-образовательная деятельность, регламентированная планом непосредственно-образовательной деятельности, организуется как совместная интегративная деятельность педагогов с детьми, которая включает различные виды детской деятельности: двигательная, игровая, конструирование, коммуникативная, самообслуживание и элементарный бытовой труд, познавательно-исследовательская, музыкально-художественная, чтение (восприятие) художественной литературы.

При разработке учебного плана был соблюден уровень недельной учебной нагрузки не превышающий предельно допустимой нормы.

Продолжительность непосредственно-образовательной деятельности и недельной образовательной нагрузки составляет разумный минимум и не превышает нормы действующего СанПиН 2.4.3648-20 «Санитарно-эпидемиологические требования к организациям воспитания и обучения, отдыха и оздоровления детей и молодежи». Прослеживается целесообразное соотношение организованной образовательной деятельности, дополнительного образования и самостоятельной деятельности детей, двигательной и интеллектуальной активности дошкольников, соблюдение объема учебной нагрузки.

Для детей в возрасте от 1,5 до 3 лет непосредственно образовательная деятельность составляет не более 1,5 часа в неделю (игровая, музыкальная деятельность, общение, развитие движений). Продолжительность непрерывной образовательной деятельности не более 10 минут. Допускается осуществлять непосредственно образовательную деятельность в первую и во вторую половину

дня (по 8 – 10 минут). Максимально допустимый объём недельной образовательной нагрузки, включая реализацию дополнительных образовательных программ соответствует санитарно-эпидемиологическими требованиями к устройству, содержанию и организации режима работы ДООУ:

- в младшей группе (дети четвертого года жизни) - 2 часа 45 мин.;
- в средней группе (дети пятого года жизни) - 4 часа;
- в старшей группе (дети шестого года жизни) - 6 часов 15 минут;
- в подготовительной (дети седьмого года жизни) - 8 часов 30 минут.

Продолжительность непосредственно образовательной деятельности:

- в группе раннего возраста – не более 10 мин.;
- в младшей группе – не более 15 мин.;
- в средней группе – не более 20 мин.;
- в старшей группе – не более 20-25 мин.;
- в подготовительной группе – не более 25-30 мин.

Общая учебная нагрузка (количество НОД в неделю) инвариантной и вариативной части плана по всем направлениям развития не должна превышать:

- ✓ в группе раннего возраста – 10;
- ✓ во младшей группе – 10;
- ✓ в средней группе – 10;
- ✓ в старшей группе – 13;
- ✓ в подготовительной группе – 14.

В середине времени, отведенного на непрерывную образовательную деятельность, в первой половине дня начиная с младшей группы, проводят физкультминутку. Перерывы между периодами непрерывной образовательной деятельности – не менее 10 минут.

Непосредственно образовательная деятельность в старшей и подготовительной группе может осуществляться во второй половине дня, после дневного сна, но не чаще 2-3 раз в неделю. Ее продолжительность составляет не более 25-30 минут в день. В середине времени, отведенного на непрерывную образовательную деятельность, проводят физкультминутку.

Организованная образовательная деятельность, требующая повышенной познавательной активности и умственного напряжения детей, проводится в первую половину дня и в дни наиболее высокой работоспособности (вторник, четверг). В целях профилактики утомления детей, указанная образовательная деятельность гармонично сочетается с образовательными областями «Физическая культура» и «Музыка», «Плавание».

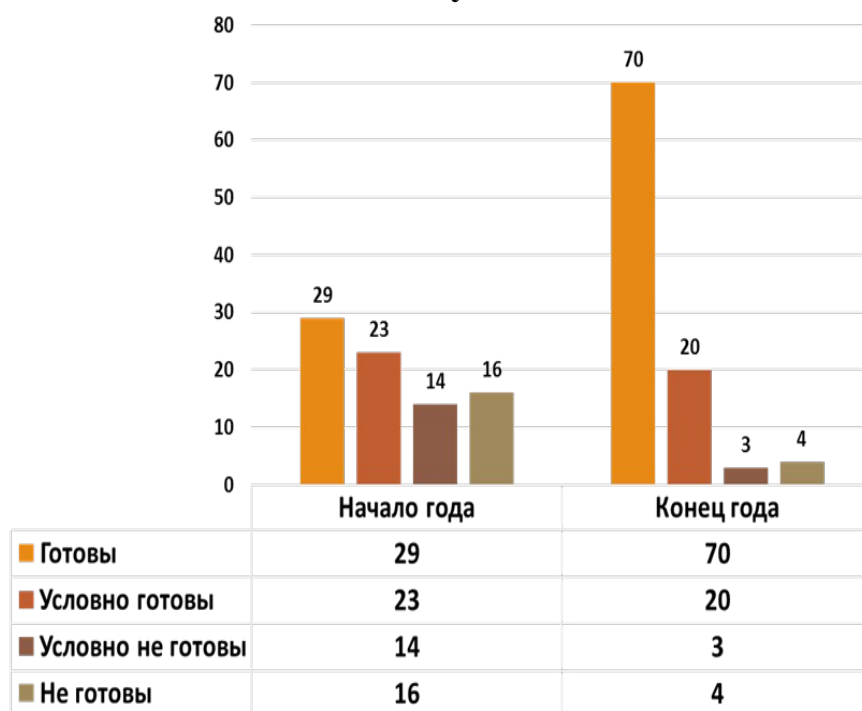
Домашние задания воспитанникам ДООУ не задают.

В соответствии со структурой учебного года для детей организовываются творческие каникулы. Продолжительность каникул: зимние – с 01 января по 8 января, летние – с 1 июня по 31 августа. В дни каникул и в летний период непосредственно-образовательная деятельность не проводится. Сохраняются музыкально-ритмические и физкультурно-оздоровительные мероприятия, проводятся спортивные и подвижные игры, спортивные праздники, увеличивается продолжительность прогулок.

5. Востребованность выпускников

Анализ готовности выпускников к освоению образовательной программы начального общего образования, уровня социальной адаптации выпускников представлен в диаграмме.

Результаты диагностики готовности детей старшего дошкольного возраста к обучению в школе



Вывод: результаты диагностического обследования детей старшего дошкольного возраста свидетельствуют о достижении положительной динамики готовности к обучению в школе.

Вывод: результаты диагностического обследования свидетельствуют о стабильно положительной динамике в формировании мотивации на учебную деятельность у детей старшего дошкольного возраста.

Анализируя работу по формированию готовности детей к школьному обучению, можно отметить, что выпускники нашего ДООУ в большинстве случаев к школе готовы. У детей развиты необходимые физические, психические, моральные качества, необходимые для поступления в школу. В большинстве случаев сформировано положительное отношение к обучению в школе.

В рамках реализации городского инновационного проект «Позитивная социализация дошкольников как профилактика девиантного поведения детей и подростков», налаживается тесное сотрудничество с администрацией и педагогическим коллективом МАОУ СОШ № 211, что позволяет помочь адаптироваться воспитанникам МАДОУ д/с № 85 в будущем при освоении новой роли – ученик школы, оказать социально-педагогическую и психолого-педагогическую поддержку родителям, обеспечить профессиональную готовность как педагогов детского сада, так и педагогов школы к работе по обеспечению позитивной социализации - важнейшего условия профилактики девиаций на различных возрастных этапах, овладеть современными технологиями установления партнерских отношений с родителями как основными воспитателями ребенка, для включения семей «группы риска» в совместную профилактическую работу.

6. Оценка кадрового, учебно-методического и библиотечно-информационного обеспечения

Оценка кадрового обеспечения

В нашем детском саду работает молодой перспективный педагогический коллектив с творческим инновационным подходом в воспитании детей. На благо детей трудятся заведующий, 2 старших воспитателя, 4 учителя-логопеда, учитель-дефектолог, инструктор по физической культуре, инструктор по плаванию, 2 педагога-психолога, 2 музыкальных руководителя, педагог-эколог, садовник, медицинская сестра, врач-педиатр, 30 воспитателей, 15 младших воспитателей и 10 педагогов дополнительного образования.

Большинство педагогов в возрасте от 30 до 40 лет. У 90% педагогов высшее образование. 22% (11 педагогов) имеют высшую квалификационную категорию, 46% (23 педагога) - первую квалификационную категорию.

Обеспеченность кадрами		
№ п/п	Наименование показателя	Кол-во
1.	общее количество педагогических работников	50
2.	в том числе, воспитателей	37

3.	специалистов: – музыкальных руководителей	2
4.	– инструкторов по физическому воспитанию	2
5.	– педагогов-психологов	2
6.	– учителей-логопедов	4
7.	– учителей-дефектологов	1
8.	педагогов дополнительного образования	-
9.	старших воспитателей, методистов, заместителей заведующего по МР, ВР и т.д.	2
10.	количество педагогических работников, имеющих дошкольное педагогическое образование:	9
11.	в том числе, высшее	2
12.	среднее профессиональное	7
13.	количество педагогических работников, имеющих высшую квалификационную категорию	11
14.	количество педагогических работников, имеющих первую квалификационную категорию	23
15.	количество педагогических работников, имеющих стаж педагогической деятельности менее 5 лет	5
16.	количество педагогических работников, имеющих стаж педагогической деятельности от 5 до 10 лет	12
17.	количество педагогических работников, имеющих стаж педагогической деятельности более 10 лет	33
18.	количество педагогических работников в возрасте до 30 лет	10
19.	количество педагогических работников в возрасте от 30 до 50 лет	35
20.	количество педагогических работников в возрасте более 50 лет	5

Педагоги активно обобщают свой опыт и презентуют его на мероприятиях разного уровня: районных, городских, региональных (выступления на конференциях, семинарах, круглых столах и т.д.):

- выступление воспитателя Янкиной Екатерины Алексеевны на XIV городской методической неделе работников дошкольного образования города Новосибирска «Воспитание и обучение дошкольников: современный аспект». Тема выступления: «Формирование у дошкольников системы ценностных ориентаций средствами эколого-валеологического образования»;

- выступление воспитателя Гарифулиной Ильмиры Ильдаровны на РМО воспитателей. Тема выступления «Формирование «гибких навыков» у дошкольников средствами проектной деятельности»;

- выступление старшего воспитателя Никитиной Инны Сергеевны на Городском педагогическом совете «Муниципальная система образования города Новосибирска: стратегические цели и актуальные задачи». Тема выступления «Психолого-педагогические условия позитивной социализации дошкольников».

- выступление старшего воспитателя Никитиной Инны Сергеевны на ГМО старших воспитателей ДОО города Новосибирска по теме «Система дополнительного образования в детском саду»;
- выступление воспитателя Вершининой Анны Анатольевны на РМО воспитателей групп раннего возраста ДОО Калининского района «Ранний возраст» по теме «Пальчиковые игры и упражнения как средство развития речи детей раннего и младшего возраста»;
- старший воспитатель Новикова Юлия Александровна и воспитатель Коновалова Елена Михайловна принимали участие в подготовке и модерации Межрегиональной конференции «Город Мастеров» Проект «Онлайн методист в стране «ПроДетей»;
- выступление воспитателей Кузнецовой Елены Александровны и Коноваловой Елены Михайловны на ГМО воспитателей групп компенсирующий и комбинированной направленности ДООУ по теме «Работающие» стенды как важный компонент коррекционно-развивающей среды»;

Публикации педагогов МАДОУ д/с № 85 в 2021 году:

- Журнал «Управление развитием образования» № 1 (2021) статья «Трудности и пути их преодоления в процессе развития сюжетно-ролевой игры в ДОО». Авторы старший воспитатель Никитина И.С., Новикова Ю.А.

- Сборник «Опыт реализации муниципального образовательного проекта «профилактика девиантного поведения несовершеннолетних». Статья «Создание и апробация эффективной модели профилактики девиантного поведения несовершеннолетних на разных уровнях образования» - автор педагог-психолог Кох Е.В. Статья «Система работы детского сада по позитивной социализации детей дошкольного возраста» - авторы старший воспитатель Никитина И.С., педагог-психолог Кох Е.В. Статья «Ранняя социализация дошкольников в процессе художественно-литературной деятельности» - автор воспитатель Новикова А.В. Статья «Дополнительное образование как ресурс в профилактической работе с детьми группы повышенного внимания» - автор воспитатель Семёнова Н.В. Статья «Разнообразие форм работы с семьями группы повышенного внимания на уровня дошкольного образования» - автор старший воспитатель Новикова Ю.А.

Таким образом, инновационный потенциал педагогического коллектива ДООУ можно оценить, как высокий.

Среди педагогов ДООУ было проведено анкетирование. Анализ анкет педагогов позволяет сделать вывод, что большинство педагогов отмечает важность для них чувства признания и заинтересованности со стороны

администрации и коллег, возможность работать в команде единомышленников, получать методическую помощь и возможность профессионального роста. Педагоги отметили также необходимость проведения мероприятий, связанных с профилактикой эмоционального выгорания, предложили проведение творческих мастер-классов. Большинство педагогов проявили заинтересованность в освоении инновационных технологий. Педагоги внесли предложение о модернизации материально-технической базы ДОО, создании единой информационной среды.

Таким образом, можно выделить следующие **направления** в работе с педагогическим персоналом:

- содействовать непрерывному профессиональному и личностному росту, компетентности каждого сотрудника ДОО;
- создать единую информационную среду ДОО;
- обеспечивать возможность для освоения и внедрения в работу инновационных технологий и методик;
- систематически организовывать мероприятия, направленные на профилактику эмоционального и профессионального истощения;
- реализовать систему поощрения за инициативность и активность в образовательном пространстве ДОО.

Оценка учебно-методического и библиотечно-информационного обеспечения

Методический кабинет ДООУ оснащен современной оргтехникой, имеется выход в Интернет, медиатека. Педагогический процесс оснащен современной оргтехникой: имеются мультимедийная система, принтеры, копиры, сканер, музыкальные центры, ноутбуки. Также в методическом кабинете организовано отдельное рабочее место для самостоятельной работы педагогов, которое оборудовано ноутбуком с выходом в Интернет.

Анализ соответствия оборудования и оснащения учебно-методического и информационного обеспечения соответствует принципу необходимости и достаточности для реализации ООП ДО.

Для обеспечения образовательной деятельности в ДООУ имеется необходимая методическая литература и пособия для работы с детьми по образовательным областям «Социально-коммуникативное развитие», «Познавательное развитие», «Речевое развитие», «Художественно-эстетическое развитие», «Физическое развитие». В 2021 году приобретены пособия, методические материалы, дидактические игры, детская художественная и познавательная литература для реализации содержания основной образовательной программы дошкольного образования МАДОУ д/с № 85, также приобретены пособия для работы с детьми, имеющими речевые нарушения.

7. Оценка материально-технической базы

Муниципальное автономное дошкольное образовательное учреждение города Новосибирска «Детский сад №85 комбинированного вида» - отдельно стоящее здание, расположенное внутри жилого комплекса. Здание ДОУ трёхэтажное, в кирпичном исполнении, построено по специальному современному проекту. Участок детского сада озеленен. На территории детского сада находятся спортивная площадка, 15 игровых площадок, оборудованная площадка безопасности дорожного движения. Проложена экологическая тропинка; видовые точки экологической тропинки включают в себя: метеостанцию, огород; сад из плодовых деревьев и ягодных кустарников; хвойную горку; кленовую аллею; аллею листопадных деревьев (микс); аллею кустарниковой сирени; липовую аллею; рябиновую аллею; аллею спиреи; аллею пузыреплодника; миксбордеры с многолетниками; клумбу «Цветочная фантазия»; рокарий; розарий; аптечную грядку; экспериментальные цветочные клумбы; птичью гостиную и др.

На 15 участках имеются веранды, соответствующие требованиям СанПиН 2.4.3648-20 «Санитарно-эпидемиологические требования к организациям воспитания и обучения, отдыха и оздоровления детей и молодежи», детские постройки для организации разнообразной деятельности детей.

Детский сад обеспечен всем необходимым оборудованием для осуществления эффективного педагогического процесса. В помещениях очень комфортно, уютно: в группах новая современная мебель, предметно-пространственная развивающая среда наполнена достаточным количеством развивающих, настольных, спортивных игр, современными игрушками, детской художественной литературой и пр.

Обеспечение условий организации обучения и воспитания воспитанников с ограниченными возможностями здоровья и инвалидов

С каждым годом количество детей, нуждающихся в создании специальных образовательных условий, увеличивается. За пять лет работы прирост составил около 30 %. Увеличивается и спектр нарушений развития. Детский сад посещают дети с нарушениями речи, слуха, опорно-двигательного аппарата, расстройствами аутистического спектра.

Дети с ОВЗ и инвалиды

Учебный год / категория нарушений	2016-2017	2017-2018	2018-2019	2019 - 2020	2020 - 2021	2021-2022
Расстройства аутистического спектра	0	1	3	2	0	1
Умственная отсталость	0	0	0	0	0	0
Задержка психического развития	4	3	4	3	5	11
Нарушения слуха	0	0	1	1	1	1
Тяжелые нарушения речи	13	71	82	84	90	89
Всего детей с ОВЗ	17	75	90	90	96	102
Всего детей-инвалидов	2	2	6	4	3	2

Организация обеспечивает условия для обучения, воспитания и развития воспитанников с ограниченными возможностями здоровья и детей-инвалидов (на 31.12.2021г. в ДОУ - 94 ребенка с ОВЗ, 3 ребенка-инвалида).

В организации организована системная работа по созданию специальных образовательных условий для детей с ОВЗ и инвалидов:

- адаптация здания и территории с целью доступности;
- повышение компетентности педагогов в направлении обучения и сопровождения данной категории воспитанников.

В здание изначально не предусматривалось доступа маломобильных граждан на территорию и в здание детского сада. На данный момент нам удалось реализовать ряд мероприятий по адаптации среды:

- ✓ организованы места для парковки автотранспорта инвалидов;
- ✓ на входных воротах имеется табличка с информацией о предоставлении ситуационной помощи;
- ✓ устроены съезды с тротуаров;
- ✓ на входной площадке центрального входа в здание нанесена маркировка первой и последней ступени лестницы;
- ✓ установлен стационарный подъемник, позволяющий маломобильным гражданам получить доступ к помещениям первого этажа здания. На

приобретение подъемника была получена субсидия 200 000 рублей (департамент финансов и налоговой политики мэрии г. Новосибирска) и 95 000 рублей было потрачено на проект и установку подъемника (из средств субсидии на выполнение муниципального задания части местного бюджета).

Реализация коррекционной работы с особыми детьми требует наличия квалифицированных специалистов. Адаптация кадровых условий осуществляется за счет изменения штатного расписания и оптимизации кадрового состава. Сейчас в учреждении трудится молодой перспективный педагогический коллектив с творческим инновационным подходом в воспитании детей. Потребность специалистов: тьютор. В 2021 году реализацией этого направления занимались квалифицированные специалисты: 2 старших воспитателя, 4 учителя-логопеда, учитель-дефектолог, инструктор по физической культуре, инструктор по плаванию, 2 педагога-психолога, 2 музыкальных руководителя. Однако в связи с постоянным ростом числа воспитанников с ОВЗ и популярностью учреждения у родительской общественности микрорайона планируется наращивание кадрового потенциала за счет внутренних резервов (переподготовки наиболее опытных и квалифицированных педагогов) и введения в штат тьютора.

Руководство учреждения уделяет особое внимание повышению компетентности педагогов. В нашем городе хорошо выстроена система повышения квалификации и переподготовки работников образования. Мы это почувствовали на себе: если 5 лет назад только 21 % педагогов имели достаточный уровень знаний в области специальной психологии, коррекционной педагогики, то благодаря обучению в НИПКиПРО, ГЦРО, ГЦОиЗ «Магистр», НПК № 1 им. А.С. Макаренко 100% педагогов детского сада приобрели компетентность в вопросах психолого-педагогического сопровождения образовательного процесса; 52 % - имеют компетентность именно по сопровождению детей с ОВЗ (психологическое, дефектологическое, логопедическое образование или курсы повышения квалификации).

Наличие необходимых компетенций позволяет специалистам использовать в работе современные коррекционно-развивающие технологии и программы (музыкальный руководитель применяет в коррекционной работе логоритмику, педагог-психолог и инструкторы по физической культуре - психомоторную коррекцию, инструктор по плаванию – аквааэробику и адаптивную физкультуру).

Очевидно, что в ДОУ проведена большая и продуктивная работа по совершенствованию кадровых, материально-технических, финансовых, психолого-педагогических условий, а также по организации доступной предметно-пространственной среды.

Однако по-прежнему посещение музыкальных, физкультурных занятий, занятий в бассейне и в зимнем саду для детей с нарушениями опорно-двигательного аппарата оказывается невозможным. Поэтому в планах приобретение еще одного переносного подъемника (например, гусеничного типа), который будет позволять перемещаться на 2 и 3 этажи здания, а также в часть здания, в которой расположены зимний сад и бассейн. Второй - идеальный вариант решения – установка лифта.

В план по адаптации территории и помещений МАДОУ д/с № 85 для людей с нарушениями ОДА и зрения включены также следующие мероприятия:

- ✓ устройство рельефной (тактильной полосы) перед лестницей к входной площадке, замена дверей с увеличением ширины входного проёма и уменьшением высоты порога;
- ✓ размещение на входной двери и по всему зданию табличек с информацией, выполненной рельефно-точечным шрифтом Брайля, установка звукового маяка и тактильного плана здания.

Обеспечение безопасности

Построение системы обеспечения безопасности ДОУ решается с учетом специфики образовательного учреждения и вероятности возникновения тех или иных угроз, путем поддержания безопасного состояния объекта в соответствии с нормативными требованиями, обнаружения возможных угроз, их предотвращения и ликвидации.

Деятельность коллектива дошкольного образовательного учреждения в 2021 году была направлена на обеспечение:

- пожарной безопасности;
- антитеррористической безопасности;
- решение вопросов предупреждения и порядка действий в области ГО и ЧС;
- охраны труда, а в целом на реализацию комплекса мероприятий, обеспечивающих безопасность образовательного процесса и безопасного пребывания в ДОУ обучающихся, персонала, посетителей и родителей (законных представителей)

Обеспечения комплексной безопасности образовательного процесса ДОУ определяется основными составляющими:

1. В области пожарной безопасности.

Выполнение требований противопожарного режима, в том числе:

- осуществляется своевременное техническое обслуживание и поддержание в исправном состоянии системы пожарной сигнализации, оповещения людей при пожаре, первичных средств пожаротушения. Техническое обслуживание и регламентные работы осуществляются в установленные сроки.

- с персоналом ДООУ и обучающимися в соответствии с утвержденным графиком проводятся противопожарные инструктажи и учебно-тренировочные занятия.

2. Обеспечение антитеррористической безопасности.

Дошкольное учреждение оборудовано системой видеонаблюдения, кнопкой тревожной сигнализации, сторожевой охраной, металлическим ограждением по периметру и электронными замками входных калиток. Проведено категорирование объекта. В соответствии с присвоенной категорией разработан, согласован и утвержден паспорт безопасности с перечнем мероприятий для повышения уровня антитеррористической защищенности. Для повседневного пользования разработан и утвержден план антитеррористической защищенности ДООУ на 2021-2022 учебный год. Осуществляется проведение инструктажей и учебно-тренировочных занятий с персоналом ДООУ при возникновении угрозы террористического акта

3. Мероприятия гражданской обороны, предупреждения и ликвидации ЧС осуществляются по плану основных мероприятий ДООУ, в том числе:

- разработка (корректировка) нормативной базы в области гражданской обороны, предупреждения ЧС и ПБ;

- разработка (корректировка) алгоритмов действий, инструкций и справочных материалов для персонала дежурно-вахтенной службы по каждому виду ЧС, которые могут возникнуть на территории ДООУ;

В рамках Плана основных мероприятий ДООУ в области Гражданской обороны, предупреждения и ликвидации чрезвычайных ситуаций, пожарной безопасности на 2021 год проводилась:

- подготовка органов управления, объектового звена РСЧС с разработкой и проведением штабных, объектовых, специальных учений (тренировок) по порядку действий при возникновении ЧС природного и техногенного характера.

- ежегодное обучение постоянного состава ДООУ по 12-ти часовой Программе обучения в области ГО и защиты от ЧС.

4. Главным принципом охраны труда в дошкольном образовательном учреждении является создание и обеспечение здоровых и безопасных рабочих условий труда, предупреждение несчастных случаев и производственного травматизма с работниками учреждения, включающие в себя нормативно-правовые, социально-экономические, организационно-технические, санитарно-гигиенические, лечебно-профилактические мероприятия, в том числе:

- обеспечение соблюдения требования нормативно-правовых актов по охране труда;

- проведение профилактической работы по предупреждению травматизма и несчастных случаев в учреждении;

- обеспечение безопасности эксплуатации зданий и сооружений, оборудования, инструментов и приспособлений в ходе производственной деятельности;

Системный подход к решению задач охраны труда, привлечения трудового коллектива к непосредственному участию в их решении осуществляется в соответствии с Трудовым кодексом, нормативно-правовыми актами, а также документами локального характера, разработанными и утвержденными руководителем ДООУ (положения, программы, правила, приказы).

8. Оценка функционирования внутренней системы оценки качества образования

В учреждении разработано и действует Положение о внутренней системе оценки качества образования МАДОУ д/с № 85. Положение определяет цели, задачи, принципы внутренней системы оценки качества образования в ДООУ, ее организационную и функциональную структуру, реализацию (содержание процедур контроля и экспертной оценки качества образования, а также общественное участие в процедуре оценки качества образования). В качестве источников данных для оценки качества образования используются:

- анализ результатов внутреннего контроля образовательной организации;
- мониторинговые исследования;
- психолого-педагогическая диагностика;
- социологические опросы;
- аналитические отчеты педагогов;
- наблюдение организованной образовательной деятельности, мероприятий, организуемых педагогами дошкольного учреждения.

Объектом оценки внутренней системы качества образования является соблюдение обязательных требований действующего законодательства РФ в части дошкольного образования.

Предметом ВСОКО являются:

- качество условий реализации ООП ДО, АООП и дополнительных образовательных программ МАДОУ;
- качество результатов освоения ООП ДО МАДОУ;
- удовлетворенность потребителей качеством предоставляемых образовательных услуг.

Содержание процедуры оценки качества условий реализации ООП ДО МАДОУ д/с № 85 включает в себя анализ: психолого-педагогических, кадровых, материально-технических, финансовых условий реализации Программы, организации развивающей предметно-пространственной среды.

Также процедура внутренней системы оценки качества образования в ДОО предусматривает общественное участие. Чаще всего для этого используется анкетирование родителей. В 2021 году анализ **анкетирования родителей** показал, что 80% родителей положительно отзываются о работе детского сада, готовы к эффективному взаимодействию с педагогами детского сада, считают, что ДОО пользуется заслуженным авторитетом в ближайшем социуме. Прежде всего для родителей важна высокая квалификация педагогов, затем - хороший присмотр и уход за детьми. Формирование основ здорового образа жизни, уважения к другим, любви к Родине, любви к природе и трудолюбия родители расположили на 3-ем месте; подготовку детей к обучению в современной школе - на 4-ом месте. Родители высказались за открытость и доступность информации о ДОО. 87 % родителей отметили, что самая предпочтительная форма получения информации для них - «от воспитателей группы», 68% - группы в «WhatsApp», 38% наглядная информация приемных, 13% - телевизор и наглядная информация в холлах, 7% - официальный сайт, 4% - газета «Вести с планеты детства», 7% - страница в социальной сети «ВКонтакте».

Также родители отметили важность проведения традиционных мероприятий: экологических акций (сбор макулатуры, батареек, помощь приюту для бездомных животных), совместных музыкальных и спортивных праздников, Дней дублера, семейных гостиных, конкурсов, выставок и т.д. Предложили интересующие их темы для обсуждения во время встреч «Академии мастерства для родителей и педагогов».

Таким образом, исходя из запросов родителей, необходимо выделить следующие направления для развития дошкольной образовательной организации с учетом потребностей родителей (законных представителей) воспитанников:

- непрерывный рост профессиональной компетентности коллектива учреждения;
- обеспечение безопасности, сохранения и укрепления здоровья детей;
- повышение качества дошкольного образования;
- создание условий для взаимодействия и повышения педагогических компетенций родителей в вопросах воспитания детей.

Раздел II. Результаты анализа показателей деятельности дошкольной образовательной организации, подлежащей самообследованию
(утв. приказом Министерства образования и науки РФ от 10 декабря 2013 г. N 1324)

N п/п	Показатели	Единица измерения	Календарный год				Динамика +/-
			2018	2019	2020	2021	
1.	Образовательная деятельность						
1.1	Общая численность воспитанников, осваивающих образовательную программу дошкольного образования, в том числе:	человек	452	466	465	455	-10
1.1.1	В режиме полного дня (8-12 часов)	человек	452	466	465	455	-10
1.1.2	В режиме кратковременного пребывания (3-5 часов)	человек	0	0	0	0	0
1.1.3	В семейной дошкольной группе	человек	0	0	0	0	0
1.1.4	В форме семейного образования с психолого-педагогическим сопровождением на базе дошкольной образовательной организации	человек	0	0	0	0	0
1.2	Общая численность воспитанников в возрасте до 3 лет	человек	23	27	28	30	+2
1.3	Общая численность воспитанников в возрасте от 3 до 8 лет	человек	429	439	437	425	-12
1.4	Численность/удельный вес численности воспитанников в общей численности воспитанников, получающих услуги присмотра и ухода:	человек/%					
1.4.1	В режиме полного дня (8-12 часов)	человек/%	452/ 100%	466/ 100 %	465/ 100 %	455/ 100 %	-10
1.4.2	В режиме продленного дня (12-14 часов)	человек/%	0 / 0%	0 / 0%	0 / 0%	0 / 0%	0
1.4.3	В режиме круглосуточного пребывания	человек/%	0 / 0%	0 / 0%	0 / 0%	0 / 0%	0
1.5	Численность/удельный вес численности воспитанников с ограниченными возможностями здоровья в общей численности воспитанников, получающих услуги:	человек/%	90 / 19,9%	90 / 19,3 %	96 / 20,7 %	102 / 22,4 %	+6 / +1,7
1.5.1	По коррекции недостатков в физическом и (или) психическом развитии	человек/%	90 / 19,9%	90 / 19,3 %	96 / 20,7 %	102 / 22,4 %	+6 / +1,7

1.5.2	По освоению образовательной программы дошкольного образования	человек/%	90 / 19,9%	90 / 19,3 %	96 / 20,7 %	102 / 22,4 %	+6 / +1,7
1.5.3	По присмотру и уходу	человек/%	0 / 0%	0 / 0	0 / 0	0 / 0	0 / 0
1.6	Средний показатель пропущенных дней при посещении дошкольной образовательной организации по болезни на одного воспитанника	день	14,5	19,3	21,0	35,0	+14,0
1.7	Общая численность педагогических работников, в том числе:	человек	40	43	50	50	0
1.7.1	Численность/удельный вес численности педагогических работников, имеющих высшее образование	человек/%	34 / 85,0%	38 / 88,3 7%	41 / 82,0 %	39 / 78,0 %	-2 / -4%
1.7.2	Численность/удельный вес численности педагогических работников, имеющих высшее образование педагогической направленности (профиля)	человек/%	33 / 82,50 %	30 / 69,7 7%	33 / 66,0 %	35 / 70,0 %	+2 / +4%
1.7.3	Численность/удельный вес численности педагогических работников, имеющих среднее профессиональное образование	человек/%	6 / 15,0%	4 / 9,3 %	8 / 16,0 %	11 / 22,0 %	+3 / +6%
1.7.4	Численность/удельный вес численности педагогических работников, имеющих среднее профессиональное образование педагогической направленности (профиля)	человек/%	5 / 12,5%	3 / 6,98 %	7 / 14,0 %	9 / 18,0 %	+2 / +4%
1.8	Численность/удельный вес численности педагогических работников, которым по результатам аттестации присвоена квалификационная категория, в общей численности педагогических работников, в том числе:	человек/%	26 / 65,0%	24 / 55,8 1%	25 / 50,0 %	34 / 68,0 %	+9 / +18%
1.8.1	Высшая	человек/%	8 / 20,0%	11 / 25,5 8%	12 / 24,0 %	11 / 22,0 %	-1 / -2%
1.8.2	Первая	человек/%	18 / 45,0%	13 / 30,2 3%	13 / 26,0 %	23 / 46,0 %	+10 / +20%
1.9	Численность/удельный вес численности педагогических работников в общей численности педагогических работников, педагогический стаж работы которых составляет:	человек/%					
1.9.1	До 5 лет	человек/%	16 / 40,0%	13 / 30,2 3%	14 / 28,0 %	5 / 10,0 %	-3 / -18%
1.9.2	Свыше 30 лет	человек/%	2 / 5,0%	4 / 9,3 %	2 / 4,0 %	3 / 6,0 %	+1 / +2%
1.10	Численность/удельный вес численности педагогических работников в общей численности педагогических	человек/%	6 / 15,0%	4 / 9,3 %	7 / 14,0 %	10 / 20,0 %	+3 / +6%

	работников в возрасте до 30 лет						
1.11	Численность/удельный вес численности педагогических работников в общей численности педагогических работников в возрасте от 55 лет	человек/%	3 / 7,5%	4 / 9,3 %	6 / 12,0 %	5 / 10,0 %	-1 / +2%
1.12	Численность/удельный вес численности педагогических и административно-хозяйственных работников, прошедших за последние 5 лет повышение квалификации/профессиональную переподготовку по профилю педагогической деятельности или иной осуществляемой в образовательной организации деятельности, в общей численности педагогических и административно-хозяйственных работников	человек/%	51 / 53,68 %	49 / 49,4 9%	71 / 69,6 1 %	70 / 70%	-1 / +0,4 %
1.13	Численность/удельный вес численности педагогических и административно-хозяйственных работников, прошедших повышение квалификации по применению в образовательном процессе федеральных государственных образовательных стандартов в общей численности педагогических и административно-хозяйственных работников	человек/%	42 / 44,21 %	28 / 28,2 8%	61 / 59,8 %	60 / 60%	-1 / +0,2 %
1.14	Соотношение "педагогический работник/воспитанник" в дошкольной образовательной организации	человек/ человек	1/11,3	1 / 10,8	0,10 / 1	0,11 / 1	+0,1
1.15	Наличие в образовательной организации следующих педагогических работников:						
1.15.1	Музыкального руководителя	да/нет	да	да	да	да	0
1.15.2	Инструктора по физической культуре	да/нет	да	да	да	да	0
1.15.3	Учителя-логопеда	да/нет	да	да	да	да	0
1.15.4	Логопеда		нет	нет	нет	нет	0
1.15.5	Учителя-дефектолога	да/нет	да	нет	нет	да	+ 1
1.15.6	Педагога-психолога		да	да	да	да	0
2.	Инфраструктура						
2.1	Общая площадь помещений, в которых осуществляется образовательная деятельность, в расчете на одного воспитанника	кв.м.	10,82	10,5	10,5	10,7 5	+0,25
2.2	Площадь помещений для организации дополнительных видов деятельности воспитанников	кв.м.	821,0	821, 0	821, 0	821, 0	0
2.3	Наличие физкультурного зала	да/нет	да	да	да	да	0
2.4	Наличие музыкального зала	да/нет	да	да	да	да	0
2.5	Наличие прогулочных площадок,	да/нет	да	да	да	да	0

	обеспечивающих физическую активность и разнообразную игровую деятельность воспитанников на прогулке						
--	---	--	--	--	--	--	--

приложение

**Информация о показателях деятельности
дошкольной образовательной организации,
расположенной на территории Новосибирской области
и подлежащей самообследованию**

№ п/п	Показатели	Значение показателя				Динамика +/-
		2018	2019	2020	2021	
1	Общая численность работников образовательной организации, чел.	98	99	102	100	-2
2	Общая численность административно-хозяйственных работников, чел.	55	56	52	50	-2

Раздел 4. Обеспечение комфортных условий для предоставления услуг

№ п/п	Показатель	Значение показателя				Динамика +/-
		2018	2019	2020	2021	
4.1	Наличие комфортной зоны отдыха (ожидания), оборудованной соответствующей мебелью	Да	Да	Да	Да	
4.2	Наличие внутри здания элементов навигации:					
4.2.1	план эвакуации	Да	Да	Да	Да	
4.2.2	таблички, стрелки, указатели на этажах	Да	Да	Да	Да	
4.2.3	план-схема кабинетов и помещений	Да	Да	Да	Да	
4.3	Наличие питьевого обеспечения для воспитанников:					
4.3.1	питьевые фонтанчики (действующие)	Нет	Нет	Нет	Нет	
4.3.2	кулеры для общего доступа	Нет	Нет	Нет	Нет	
4.3.3	бутилированная привозная вода	Нет	Нет	Нет	Нет	
4.3.4	фильтры для питьевой воды	Нет	Нет	Нет	Нет	
4.4	Соответствие санитарно-гигиенических помещений организации пункту 6.16. СанПиН 2.4.1.3049-13 «Санитарно-эпидемиологические требования к	Да	Да		Да	

	устройству, содержанию и организации режима работы дошкольных образовательных организаций»			Да		
4.5	Обеспечение санитарного состояния помещений в соответствии с пунктом 17 СанПиН 2.4.1.3049-13 «Санитарно-эпидемиологические требования к устройству, содержанию и организации режима работы в дошкольных организациях»	Да	Да	Да	Да	
4.6	Расстояние от организации до ближайшей остановки общественного транспорта составляет не более 1 км	Да	Да	Да	Да	

Раздел 5. Обеспечение необходимых условий для охраны и укрепления здоровья, организации питания воспитанников

№ п/п	Показатель	Значение показателя			
		2018	2019	2020	2021
5.1	Наличие физкультурного зала	Да	Да	Да	Да
5.2	Наличие бассейна	Да	Да	Да	Да
5.3	Наличие договора на оказание медицинских услуг с медицинской организацией, договора безвозмездного пользования с медицинской организацией на предоставление ей помещения с соответствующими условиями для работы медицинских работников	Да	Да	Да	Да
	Наличие у образовательной организации лицензии на осуществление медицинской деятельности	Да	Да	Да	Да
5.4	Наличие условий для профилактики заболеваний и оздоровления воспитанников	Да	Да	Да	Да
5.5	Профилактика несчастных случаев с воспитанниками во время пребывания в образовательной организации	Да	Да	Да	Да

Раздел 6. Наличие дополнительных образовательных программ

№ п/п	Показатель	Значение показателя			
		2018	2019	2020	2021
6.1	Эколого-биологической направленности (аквариумистика, охрана природы, растениеводство и др.)	Да	Да	Да	Да
6.2	Художественной направленности (хоровое пение, театральное творчество, хореографическое искусство, художественное слово, изобразительное	Да	Да		

	искусство, декоративно-прикладное творчество и др.)			Да	Да
6.3	Социально-педагогической направленности (социализация и общение, интеллектуальное развитие, логопедия, подготовка к школе, коррекция и социокультурная реабилитации детей с ОВЗ, инклюзия, игровое конструирование и др.)	Да	Да	Да	Да
6.4	Физкультурно-спортивной направленности (общая физическая подготовка и лечебная)	Да	Да	Да	Да

Раздел 7. Наличие возможности развития творческих способностей и интересов воспитанников, включая их участие в конкурсах и олимпиадах (в том числе во всероссийских и международных), выставках, смотрах, физкультурных мероприятиях, спортивных мероприятиях, в том числе в официальных спортивных соревнованиях, и других массовых мероприятиях

№ п/п	Показатель	Значение показателя				Динамика +/-
		2018	2019	2020	2021	
7.1	Наличие и полнота информации на сайте организации о конкурсах и олимпиадах в отчетном году (в том числе во всероссийских и международных), проводимых при участии организации	Да	Да	Да	Да	
7.2	Численность/удельный вес численности воспитанников, принявших участие в отчетном году в различных олимпиадах, смотрах, конкурсах (кроме спортивных), в общей численности воспитанников					
	чел.	70	60	100	103	+3
	%	15,49	12,88	21,51	22,64	+1,13
7.3	Численность/удельный вес численности воспитанников - победителей и призеров различных олимпиад, смотров, конкурсов (кроме спортивных) в отчетном году, в общей численности воспитанников:					
7.3.1	регионального уровня					
	чел.	0	0	2	2	0
	%	0,00	0,00	0,43	0,44	+0,1
7.3.2	федерального уровня					
	чел.	0	4	12	23	+11
	%	0,00	0,86	2,58	5,05	+2,47
7.3.3	международного уровня					
	чел.	0	17	5	23	+18
	%	0,00	3,65	1,08	5,05	+3,97
7.4	Численность/удельный вес численности воспитанников в образовательной организации, принявших участие в спортивных олимпиадах, соревнованиях, в том числе международных, в отчетном году,					

в общей численности воспитанников						
	чел.	5	8	3	32	+29
	%	1,11	1,72	0,65	7,03	+6,38
7.5	Численность/удельный вес численности воспитанников - победителей и призеров спортивных олимпиад, соревнований в отчетном году, в общей численности воспитанников:					
7.5.1	регионального уровня					
	чел.	0	1	2	15	+13
	%	0,00	0,21	0,43	3,30	+2,87
7.5.2	федерального уровня					
	чел.	0	0	1	1	0
	%	0,00	0,00	0,22	0,22	0
7.5.3	международного уровня					
	чел.	0	0	0	0	0
	%	0,00	0,00	0,00	0	0

Раздел 8. Наличие возможности оказания воспитанникам психолого-педагогической, медицинской и социальной помощи

№ п/п	Показатель	Значение показателя			
		2018	2019	2020	2021
8.1	Организация психолого-педагогического консультирования для родителей (законных представителей) и педагогических работников	Да	Да	Да	Да
8.2	Проведение коррекционно-развивающих, компенсирующих, логопедических занятий с воспитанниками	Да	Да	Да	Да
8.3	Проведение мероприятий по социальной адаптации воспитанников	Да	Да	Да	Да
8.4	Повышение компетентности родителей (законных представителей) в вопросах развития и образования детей	Да	Да	Да	Да
8.5	Осуществляется оказание психолого-педагогической помощи:	Да	Да	Да	Да
8.5.1	в период адаптации детям, ранее не посещавшим ДОО, выпускникам ДОО	Да	Да	Да	Да
8.5.2	другим категориям, нуждающимся в поддержке	Да	Да	Да	Да

Раздел 9. Обеспечение условий организации обучения и воспитания воспитанников с ограниченными возможностями здоровья и инвалидов

№ п/п	Показатель	Значение показателя				Динамика +/-
		2018	2019	2020	2021	

9.1	Наличие воспитанников с ограниченными возможностями здоровья	Да	Да	Да	Да	
9.2	Обеспечение доступа в здания организации, осуществляющей образовательную деятельность, для воспитанников с ограниченными возможностями здоровья (наличие пандусов/подъемных платформ)	Нет	Да	Да	Да	
9.3	Наличие адаптированных лифтов, поручней, расширенных дверных проемов	Да	Да	Да	Да	
9.4	Наличие выделенных стоянок для автотранспортных средств для инвалидов воспитанников с ограниченными возможностями здоровья	Да	Да	Да	Да	
9.5	Наличие сменных кресел-колясок для воспитанников с ограниченными возможностями здоровья	Нет	Нет	Нет	Нет	
9.6	Наличие специально оборудованных для воспитанников с ограниченными возможностями здоровья санитарно-гигиенических помещений	Нет	Нет	Нет	Нет	
9.7	Наличие условий, обеспечивающих доступность образовательной деятельности инвалидам наравне с другими, в том числе:	Да	Да	Да	Да	
9.7.1	дублирование для инвалидов по слуху и зрению звуковой и зрительной информации	Нет	Нет	Нет	Нет	
9.7.2	наличие надписей, знаков и иной текстовой и графической информации знаками, выполненными рельефно-точечным шрифтом Брайля	Нет	Нет	Нет	Нет	
9.7.3	наличие возможности предоставления инвалидам по слуху/ зрению услуг сурдопереводчика/ тифлосурдопереводчика	Нет	Нет	Нет	Нет	
9.7.4	наличие альтернативной версии официального сайта организации для инвалидов по зрению	Да	Да	Да	Да	
9.8	Наличие сотрудника в организации, прошедшего необходимое обучение (инструктирование) по сопровождению воспитанников с ограниченными возможностями здоровья в здании и на прилегающей территории	Нет	Да	Да	Да	
9.9	Оказание психологической и другой консультативной помощи воспитанникам с ограниченными возможностями здоровья	Да	Да	Да	Да	
9.10	Наличие возможности предоставления услуг в дистанционном режиме или на дому	Да	Да	Да	Да	

